

PROCESSO SELETIVO 1º SEMESTRE DE 2024
CAMPUS RIO VERDE
20 DE NOVEMBRO DE 2023

DISCIPLINAS - BIOLOGIA, FÍSICA, GEOGRAFIA, HISTÓRIA, LÍNGUA ESTRANGEIRA (INGLÊS),
LÍNGUA PORTUGUESA, LITERATURA BRASILEIRA, MATEMÁTICA, QUÍMICA.

INSTRUÇÕES

- Não se comunique, em hipótese alguma, com outros candidatos.
- Não é permitida a consulta a apontamentos, livros ou dicionários.
- Solicite a presença do fiscal em caso de necessidade.
- A prova consta de 18 questões, com 04 (quatro) proposições: A, B, C e D. Para cada proposição, o candidato deverá assinalar (V) Verdadeiro ou (F) Falso, transportando depois o resultado para o Cartão-Resposta.
- Para marcar no Cartão-Resposta, utilize caneta esferográfica de tinta azul.
- Confira, no Cartão-Resposta, o número de sua inscrição, seu nome e assine no espaço adequado.
- Em nenhuma hipótese será distribuída uma cópia do Cartão-Resposta e da Folha de Redação, que são identificados eletronicamente.
- Não serão consideradas as respostas que não forem transportadas para o Cartão-Resposta.
- As questões deverão ser respondidas no Cartão-Resposta, assinalando-se as proposições correspondentes de cada questão, sendo: Verdadeiras (1ª coluna) e Falsas (2ª coluna).
- Confira, na Folha de Redação, o número de sua inscrição e entregue-a juntamente com o Cartão-Resposta.
- O candidato, em nenhuma hipótese, poderá identificar-se na prova de redação.
- Verifique se o seu Caderno de Questões apresenta todas as folhas numeradas corretamente. Caso haja algum problema, comunique ao o fiscal de sala.

 unirv.edu.br |  [@unirvoficial](https://www.instagram.com/unirvoficial) |  [/unirv](https://www.facebook.com/unirv)

EQUIPE DE VESTIBULAR
vestibular@unirv.edu.br
Fone/WhatsApp 64 3620-3030

QUESTÃO 1

Leia o texto abaixo para responder às questões 01 e 02:

O cronista é um escritor crônico – Affonso Romano de Sant'Anna

O primeiro texto que publiquei em jornal foi uma crônica. Devia ter eu lá uns 16 ou 17 anos. E aí fui tomando gosto. Dos jornais de Juiz de Fora, passei para os jornais e revistas de Belo Horizonte e depois para a imprensa do Rio e São Paulo. Fiz de tudo (ou quase tudo) em jornal: de repórter policial a crítico literário. Mas foi somente quando me chamaram para substituir Drummond no Jornal do Brasil, em 1984, que passei a fazer crônica sistematicamente. Virei um escritor crônico.

O que é um cronista?

Luís Fernando Veríssimo diz que o cronista é como uma galinha, bota seu ovo regularmente. Carlos Eduardo Novaes diz que crônicas são como laranjas, podem ser doces ou azedas e ser consumidas em gomos ou pedaços, na poltrona de casa ou espremidas na sala de aula.

Já andei dizendo que o cronista é um estilista. Não confundam, por enquanto, com estilista. Estilista era o santo que ficava anos e anos em cima de uma coluna, no deserto, meditando e pregando. São Simeão passou trinta anos assim, exposto ao sol e à chuva. Claro que de tanto purificar seu estilo diariamente o cronista estilista acaba virando um estilista.

O cronista é isso: fica pregando lá em cima de sua coluna no jornal. Por isto, há uma certa confusão entre colunista e cronista, assim como há outra confusão entre articulista e cronista. O articulista escreve textos expositivos e defende temas e ideias. O cronista é o mais livre dos redatores de um jornal. Ele pode ser subjetivo. Pode (e deve) falar na primeira pessoa sem envergonhar-se. Seu "eu", como o do poeta, é um eu de utilidade pública.

Que tipo de crônica escrevo? De vários tipos. Conto casos, faço descrições, anoto momentos líricos, faço críticas sociais. Uma das funções da crônica é interferir no cotidiano. Claro que essas que interferem mais cruamente em assuntos momentosos tendem a perder sua atualidade quando publicadas em livro. Não tem importância. O cronista é crônico, ligado ao tempo, deve estar encharcado, doente de seu tempo e ao mesmo tempo pairar acima dele.

Disponível em: contobrasileiro.com.br/o-cronista-e-um-escriptor-cronico-affonso-romano-de-santanna/

Assinale V (verdadeiro) ou F (falso) para as afirmativas de acordo com o texto:

- A** () Faz-se, no texto, uma diferenciação entre articulista e cronista, em que se percebe que o articulista está envolvido com a produção de textos dissertativos, enquanto o cronista tem mais liberdade para criar seus textos de uma perspectiva mais subjetiva, inclusive em relação aos tipos de conteúdo que aborda em suas crônicas.
- B** () Ao afirmar que algumas crônicas perdem "sua atualidade", o texto sugere que há outras crônicas que ultrapassam seu momento histórico, permanecendo atuais mesmo com o decorrer do tempo.
- C** () Na passagem "Fiz de tudo (ou quase tudo) em jornal: de repórter policial a crítico literário", o trecho posterior aos dois pontos é uma explicação da oração anterior.
- D** () No trecho "exposto ao sol e à chuva", a crase é facultativa.

QUESTÃO 2

Assinale V (verdadeiro) ou F (falso) para as afirmativas de acordo com o texto:

- A** () A origem etimológica dos vocábulos "crônica", "cronista" e "crônico" é a mesma, derivando do termo grego "khrónos" (relacionado ao tempo), o que explica o fato de crônicas serem sempre textos narrativos, isto é, relativos à passagem do tempo.
- B** () No decorrer do texto, o autor apresenta algumas definições de cronista, e ao final aponta uma das funções do gênero crônica.
- C** () O autor faz uma analogia entre o cronista e um estilista; nega, porém, que esse tipo de escritor seja um estilista.
- D** () Segundo o texto, o cronista dos grandes jornais é um escritor crônico porque escreve sistematicamente, diariamente.

QUESTÃO 3

Sobre o livro *O Seminarista*, escrito por Bernardo Guimarães, assinale V para verdadeiro ou F para falso, nas seguintes proposições:

- A** () Em seu enredo, *O Seminarista* faz alusão ao poder da Igreja Católica.
- B** () Observa-se, com a obra, o início de uma modificação social promovida pela Literatura, uma vez que, a partir de então, a Igreja Católica começou a problematizar o celibato clerical dentro da Instituição.
- C** () A narrativa em *O Seminarista* ocorre em tempo cronológico.
- D** () *O Seminarista* estabelece intertextualidade com *Escrava Isaura*, outro romance de Bernardo Guimarães.

QUESTÃO 4

Sobre a vida e a obra de Cora Coralina, autora de *Estórias da Casa Velha da Ponte*, avalie as seguintes proposições, assinalando V para verdadeiro ou F para falso:

- A** () Na década de 1980, Cora Coralina recebeu o título de Doutora *Honoris Causa* da Universidade Federal de Goiás.
- B** () A casa, de que fala a obra, foi construída à margem do Rio Vermelho, que divide a Cidade de Goiás.
- C** () Cora Coralina obteve notoriedade no cenário literário quando o jornalista e escritor contemporâneo mineiro, Roberto Drummond, escreveu sobre ela para o *Jornal do Brasil*, na década de 1980.
- D** () Cora Coralina começou a vender os doces que produzia durante o tempo em que permaneceu casada e morando em São Paulo, para auxiliar o marido nas despesas domésticas.

HISTÓRIA

QUESTÃO 5

A expressão "Modernidade" tão presente em nosso vocabulário cotidiano, pode apresentar-se como referência a "novidades", por exemplo, ou estar vinculada à ciência e tecnologia, ou ainda, em oposição àquilo que é antigo, atrasado, arcaico. Em termos históricos, contudo, seu significado é mais complexo.

Verifique nas asserções abaixo, quais podem, ou não, **ser relacionadas à Modernidade em termos históricos**, assinalando verdadeiro (V) ou falso (F) para cada caso.

- A** () O desenvolvimento e intensificação das descobertas científicas, assim como a autonomização e a fragmentação das ciências, a partir de métodos de observação e de experimentação sistematicamente conduzidos, são característicos da Modernidade.
- B** () O ideal revolucionário é uma das características da Modernidade, pois, em contraste com os valores de estabilidade que caracterizam a experiência tradicional, a Modernidade promove valores de ruptura e de mudança constante.
- C** () A Modernidade está associada à perspectiva racionalista que enfatiza o papel da razão no processo do conhecimento, sendo Descartes e o pensamento cartesiano um dos principais expoentes desta corrente.
- D** () A noção de "Modernidade" pode ser associada, também, aos conceitos afins de "Modernismo" e de "Modernização", dos quais ela é um sinônimo.

QUESTÃO 6

" Deus quer, o homem sonha, a obra nasce.

Deus quis que a terra fosse toda uma,

Que o mar unisse, já não separasse.

Sagrou-te, e foste desvendando a espuma,

*E a orla branca foi de ilha em continente,
Clareou, correndo, até ao fim do mundo,
E viu-se a terra inteira, de repente,
Surgir, redonda, do azul profundo [...]*”.

PESSOA, Fernando. **Mensagem**. Disponível em: <http://www.jornaldepoesia.jor.br/fpessoa03.html> Acessado em: 03/11/2023.

O poema de Fernando Pessoa (1888-1935), parcialmente reproduzido acima, remete ao processo de expansão marítima português, mas teve uma faceta europeia, que foi uma das marcas da Idade Moderna. Sobre os seus efeitos e/ou características, assinale verdadeiro (V) ou falso (F) para as assertivas abaixo:

- A** () A conquista e a colonização europeia do Novo Mundo favoreceram o processo conhecido como "intercâmbio colômbino", que implicou no intercâmbio de pessoas, plantas, animais e doenças, entre América, Europa e costa ocidental da África.
- B** () A conquista e a colonização europeia do Novo Mundo contribuíram para o abrandamento dos preconceitos contra as comunidades religiosas judaica e muçulmana na Península Ibérica, dada a importância dessas comunidades e de sua contribuição para as técnicas náuticas.
- C** () O processo de conquista e colonização do Novo Mundo pelos europeus teve, entre suas consequências mais drâmáticas, uma grande queda da demografia das populações autóctones americanas.
- D** () A conquista e a colonização do Novo Mundo oportunizaram um processo de conexão entre mercados de várias partes do mundo, bem como de desvendamento de mundos que se desconheciam, ou se conheciam muito escassamente.

GEOGRAFIA

QUESTÃO 7

A Organização das Nações Unidas (ONU) estima que, ao menos em 100 países, 1 bilhão de pessoas seja ameaçado pelo processo de degradação de terras secas. E 24 milhões delas já sofrem os efeitos do fenômeno – a maior parte na África, continente mais afetado. Engana-se, no entanto, quem pensa que o cenário da desertificação se parece com desertos como o Saara africano ou o Atacama, no Chile. “Esses são biomas equilibrados, resultado de processos naturais que duraram milhares de anos”, explica Souza. “Terras desertificadas, por outro lado, são resultado principalmente da ação humana, em um espaço de tempo muito mais curto, insuficiente para o ambiente se reequilibrar.”

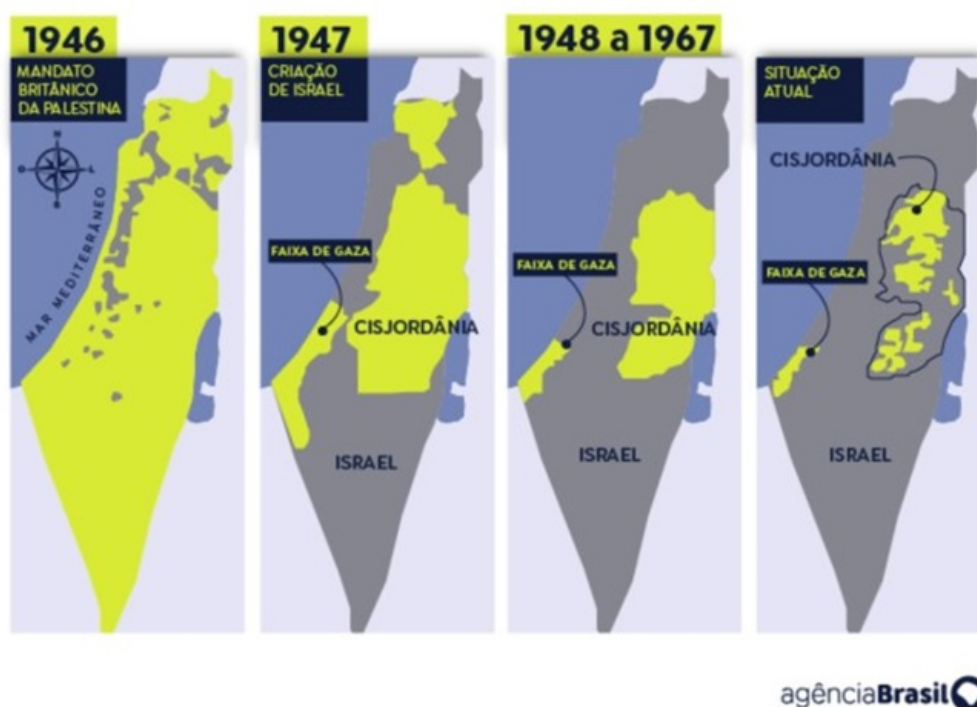
(Ciência Hoje, 04/2011, adaptado de: <https://cienciahoje.org.br/artigo/terras-secas/>)

A partir do texto e dos conhecimentos gerais sobre o assunto, assinale V (verdadeiro) ou F (falso):

- A** () Desertificação é a progressiva degradação de terras em ambientes áridos, semiáridos e subúmidos secos, resultando em áreas com nenhuma ou pouca vegetação, erosão acentuada e, muitas vezes, infertilidade.
- B** () Diversas atividades humanas podem acentuar o processo de desertificação, como o reflorestamento, o pastejo excessivo e as formas de irrigação danosas.
- C** () A salinização raramente está associada a um dos principais fatores por trás da desertificação.
- D** () Não há regiões no território brasileiro que estejam ameaçadas por um processo de desertificação, como outras regiões da América do Sul.

QUESTÃO 8

Texto I (imagem)



Território israelense foi se expandindo com o passar dos anos. Ao mesmo tempo, os palestinos foram perdendo espaço na região. Por Arte/EBC

Texto II

Longe de chegar ao fim, o conflito entre Israel e Palestina, baseado nos eventos históricos e nas dinâmicas geopolíticas da região, revela uma realidade intrincada e marcada por décadas de tensões e confrontos. O Oriente Médio, em especial, a região da Palestina, tornou-se um epicentro de conflito devido a uma série de eventos-chave, que incluem as duas Guerras Mundiais, a criação do Estado de Israel e a descoberta de vastas reservas de petróleo.

(Brasil de fato, 09/10/23, adaptado de: <
<https://www.brasildefato.com.br/2023/10/09/israel-e-palestina-uma-guerra-sem-fim>>)

Texto III

Geólogos e economistas confirmaram que nos territórios palestinos existem “reservas consideráveis de petróleo e gás natural”. Estes recursos estão localizados na Área C da Cisjordânia e na costa do Mediterrâneo, ao longo da Faixa de Gaza. A informação consta do estudo intitulado *O Custo Econômico da Ocupação do Povo Palestino: O Potencial Não Realizado de Petróleo e Gás Natural* da Conferência das Nações Unidas sobre Comércio e Desenvolvimento, Unctad. De acordo com a pesquisa, as novas descobertas de gás natural na Bacia do Levante estão na faixa de 122 trilhões de pés cúbicos, enquanto a quantidade de petróleo recuperável ronda os 1,7 bilhão de barris. (ONU News, 28/08/19, adaptado de: <<https://news.un.org/pt/story/2019/08/1685021>>)

A partir dos textos e dos conhecimentos gerais sobre o conflito histórico entre Israel e Palestina, assinale V (verdadeiro) ou F (falso):

- A** () Esse conflito afeta exclusivamente Israel e Palestina, uma vez que suas ramificações não se estendem muito além das fronteiras da região, sem quaisquer implicações globais.

- B** () A origem do conflito está tanto na reivindicação do território por diferentes grupos com significados culturais e religiosos distintos, quanto na disputa por recursos naturais e áreas estratégicas.
- C** () A região, muitas vezes chamada de “barril de pólvora”, continua a ser marcada por disputas territoriais, confrontos armados e hostilidades que pouco abrangem o contexto global.
- D** () Os Acordos de Oslo (1993) representaram um avanço importante nas negociações em relação à questão do controle das fontes de água, hoje devidamente divididas entre as partes, garantindo uma solução duradoura para os impasses da região.

MATEMÁTICA

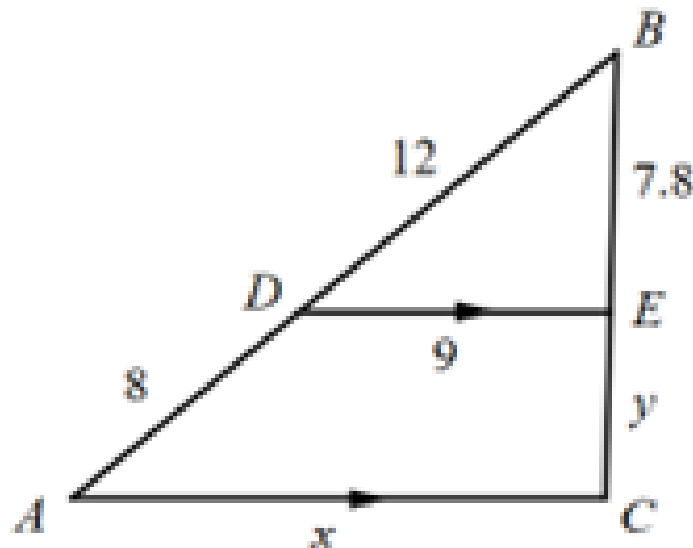
QUESTÃO 9

Assinale V (verdadeiro) ou F (falso) para as alternativas abaixo.

- A** () Toda função $f(x) = a^x$, com $a \in \mathbb{R}$ e $0 < a < 1$, é crescente em todo seu domínio.
- B** () Sendo a , b e c números reais positivos, com $b \neq 1$, temos que: $\log_b(ac) = \log_b a - \log_b c$ e $\log_b\left(\frac{a}{c}\right) = \log_b a + \log_b c$.
- C** () Uma função $f: A \rightarrow B$ admite inversa se, e somente se, $f(x)$ é sobrejetora.
- D** () Sejam A e B dois conjuntos tais que $A \subset B$. Chama-se complementar de A em relação a B , indicado por C_B^A , o conjunto cujos elementos são todos aqueles que pertencem ao conjunto B e não pertencem ao conjunto A .

QUESTÃO 10

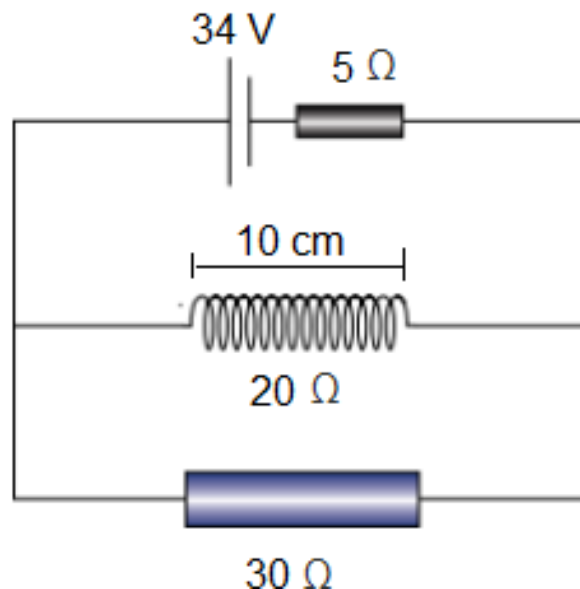
Para o triângulo mostrado a seguir, considere $DE \parallel AC$, assinale V (verdadeiro) ou F (falso) para as alternativas.



- A** () O valor de x é 18.
- B** () O valor de y é 14.
- C** () A área do triângulo ABC é 97,5.
- D** () $\cos A = 3/4$.

QUESTÃO 11

A figura a seguir representa a configuração de um circuito constituído por um gerador de 34 V, dois resistores de resistências de 5Ω e 30Ω , um solenoide de 10 cm de comprimento com 100 voltas e resistência de 20Ω . A partir da análise do circuito, julgue as afirmativas em V para verdadeiras ou F para falsas. (Dados: $\pi = 3$ e $\mu_o = 4\pi \cdot 10^{-7} \text{ T.m/A}$).



- A** () A corrente elétrica que atravessa o solenoide equivale a 1,2 A.
- B** () A diferença de potencial no resistor de 5Ω é de 10 V.
- C** () A intensidade do campo magnético no interior do solenoide corresponde a 1,44 mT.
- D** () Caso o número de voltas no solenoide dobrasse, mantendo todas as outras propriedades inalteradas, a intensidade do campo magnético no seu interior seria de $0,72 \mu\text{T}$.

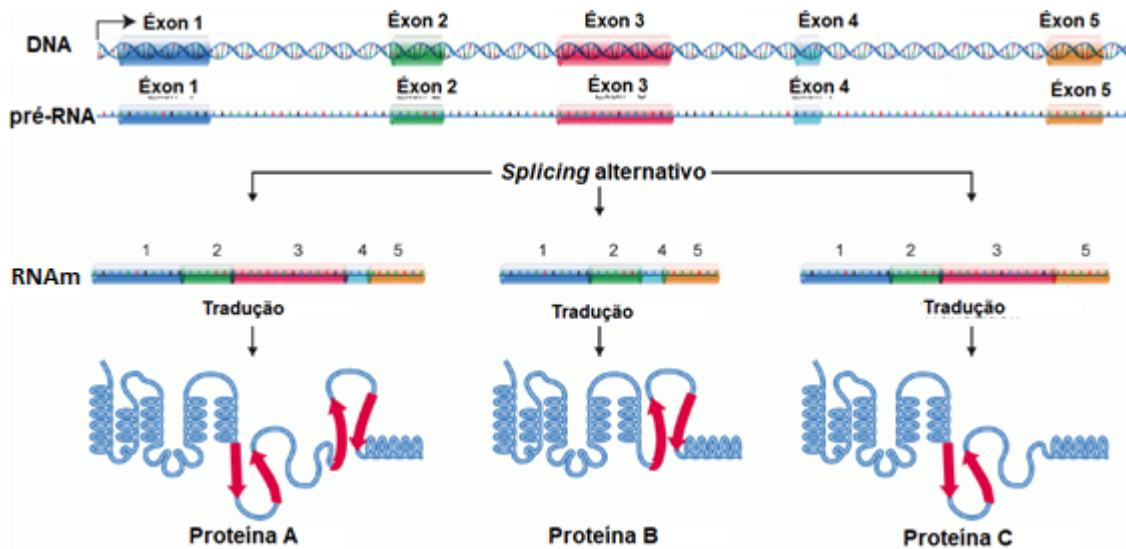
QUESTÃO 12

A utilização de tecnologia na medicina é de notória importância na evolução dos diagnósticos médicos que aceleram a decisão mais indicada para o tratamento. Alguns exames utilizam conceitos da Física, prioritariamente, nas áreas: elétrica e eletromagnética, sonora, radioativa e luminosa. Sobre os princípios físicos aplicados às tecnologias de diagnósticos médicos, julgue as afirmativas em V para verdadeiras ou F para falsas.

- A** () O oxímetro de dedo, utilizado para medição da oxigenação sanguínea, tem como princípio de funcionamento a espectrofotometria, ou seja, a emissão e absorção de radiação infravermelha.
- B** () O eletrocardiograma (ECG), utilizado para detecção de arritmias cardíacas, consegue medir as correntes elétricas emitidas pelo músculo cardíaco.
- C** () A ultrassonografia, utilizada para o acompanhamento das gestações, tem como princípio de funcionamento o reposicionamento das moléculas de água no organismo provocado pela incidência de uma radiação ionizante.
- D** () A ressonância magnética, utilizada para visualizar a maioria dos órgãos internos do corpo, produz imagens a partir da reflexão (eco) de ondas sonoras de alta frequência.

QUESTÃO 13

A hipótese “Um gene, uma proteína” permaneceu válida até a conclusão do projeto genoma humano. Posteriormente, surgiu a teoria “Um gene-muitas proteínas”. “Hoje sabemos que não somente proteínas, mas também RNAs e pequenas cadeias polipeptídicas, como subunidades proteicas, são codificadas pelos genes.” (HOSPITAL ISRAELITA ALBERT EINSTEIN, 2022). Neste sentido, a imagem abaixo ilustra o processo de síntese de proteínas diferentes a partir de um mesmo gene (DNA).



Adaptado de *National Human Genome Research Institute*. Disponível em: http://www.genome.gov/Images/EdKit/bio2j_large.gif

Considerando o esquema, assinale V (verdadeiro) ou F (falso) para as alternativas abaixo.

- A** () O *splicing* alternativo contribui para a diversidade de proteínas sintetizadas no organismo mediante a edição do pré-RNA.
- B** () As proteínas ilustradas como A, B e C diferem estruturalmente embora apresentem a mesma sequência de aminoácidos em toda a cadeia polipeptídica.
- C** () As proteínas ilustradas como A, B e C apresentam sequências de aminoácidos na cadeia polipeptídica codificadas pelos éxons 1, 2 e 5.
- D** () A proteína ilustrada como C apresenta maior número de resíduos de aminoácidos que as proteínas ilustradas como A e B.

QUESTÃO 14

A reprodução das bactérias ocorre por divisão binária, também chamada de cissiparidade, que consiste em um processo assexuado. Podem ocorrer eventos que promovam a recombinação genética antes da duplicação do DNA, que antecede a divisão celular. A respeito desses eventos, julgue os itens a seguir em verdadeiros (V) ou falsos (F).

- A** () Conjugação é uma forma de recombinação genética que promove o compartilhamento direto de genes entre bactérias, em que a bactéria doadora possui um plasmídeo conjugativo.
- B** () Transformação bacteriana consiste na transferência de segmentos de DNA de uma bactéria para outra por meio de um bacteriófago, que atua como vetor.
- C** () Transdução bacteriana é um processo em que a bactéria incorpora fragmentos de DNA que estão no ambiente, oriundos de bactérias mortas e decompostas.
- D** () A resistência bacteriana aumenta o potencial de sobrevivência, através dos processos de recombinação genética ou até mesmo através de mutações ao acaso uma bactéria pode tornar-se resistente a antibióticos.

QUESTÃO 15

Um químico foi ao laboratório para estudar de forma prática os tipos de solução aquosa: suspensões, soluções verdadeiras e soluções coloidais. Nos experimentos que se propôs a fazer, ele obteve as seguintes situações:

Situação 1: Em um béquer, obteve um sistema transparente, ao misturar uma determinada quantidade de açúcar (sacarose) e água.

Situação 2: Em outro experimento, colocou uma mistura de amido e água em um liquidificador e bateu por um tempo, obtendo uma mistura consistente e opaca.

Situação 3: Misturou areia e água, agitando vigorosamente, e percebeu que após um tempo a areia ainda tende a se depositar no fundo do recipiente.

Analisando cada situação descrita acima e levando em consideração os conceitos sobre sistemas em solução aquosa, assinale V (verdadeiro) ou F (falso) para as alternativas.

- A** () Na situação 2, o químico obteve uma solução coloidal e pôde observar o efeito Tyndall (dispersão da luz).
- B** () Na situação 3, nota-se a formação de uma solução verdadeira, evidenciada pela clara separação entre a parte sólida e a parte líquida da mistura.
- C** () A situação 1 formou uma suspensão. Nesse tipo de sistema, as partículas do soluto são dissolvidas de forma molecular em solvente, formando uma mistura homogênea e transparente.
- D** () Uma solução coloidal é uma mistura entre suspensão e solução verdadeira. As partículas coloidais são maiores de que as moléculas em solução verdadeira e menores do que as partículas em suspensões.

QUESTÃO 16

A exposição agropecuária de Rio Verde é conhecida por apresentar um dos melhores rodeios em touros do Brasil. Além disso, uma das marcas da festa é a grande queima de fogos, que ilumina o céu rio-verdense, se tornando um show a parte. Como sabemos, é possível enxergar as cores dos fogos de artifício porque existem sais de diferentes elementos químicos misturados à pólvora que, quando recebem energia, emitem luz, produzindo um fenômeno chamado luminescência, relacionado à estrutura atômica de cada material. Esse fenômeno também pode ser observado em anúncios de neon. Considerando os conceitos de estrutura atômica, assinale V (verdadeiro) ou F (falso) para as alternativas.

- A** () No efeito fotoelétrico, os elétrons ejetados do fotocátodo pela luz incidente deslocam-se para o anodo carregado negativamente e há passagem de corrente elétrica na célula.
- B** () O elemento cézio pode ser usado em dispositivos fotoelétricos, como, por exemplo, em portas automáticas, porque todos os comprimentos de onda da luz visível fazem seus átomos emitirem elétrons.
- C** () Como o núcleo de um átomo tem carga positiva e os elétrons têm carga negativa, para afastar o elétrons do núcleo é necessário dar energia ao átomo.
- D** () Elementos gasosos excitados emitem espectros característicos, que podem ser usados para identificar os elementos e também para determinar os teores dos elementos presentes em uma amostra.

LÍNGUA ESTRANGEIRA (INGLÊS)

QUESTÃO 17

Leia o texto abaixo para responder às questões 17 e 18:

Pre-eclampsia is a condition that affects some pregnant women, usually during the second half of pregnancy (from 20 weeks) or soon after their baby is delivered.

Symptoms of pre-eclampsia

Early signs of pre-eclampsia include having high blood pressure (hypertension) and protein in your urine (proteinuria). It's unlikely that you'll notice these signs, but they should be picked up during your routine antenatal appointments. In some cases, further symptoms can develop, including: severe headache, vision problems, such as blurring or flashing, pain just below the ribs, vomiting, and sudden swelling of the face, hands or feet.

If you notice any symptoms of pre-eclampsia, seek medical advice immediately by calling your midwife, GP surgery or NHS 111.

Although many cases are mild, the condition can lead to serious complications for both mother and baby if it's not monitored and treated. The earlier pre-eclampsia is diagnosed and monitored, the better the outlook for mother and baby. [...]

What causes pre-eclampsia?

Although the exact cause of pre-eclampsia is not known, it's thought to occur when there's a problem with the placenta, the organ that links the baby's blood supply to the mother's.

Treating pre-eclampsia

If you're diagnosed with pre-eclampsia, you should be referred for an assessment by a specialist, usually in hospital. While in hospital, you'll be monitored closely to determine how severe the condition is and whether a hospital stay is needed.

The only way to cure pre-eclampsia is to deliver the baby, so you'll usually be monitored regularly until it's possible for your baby to be delivered. This will normally be at around 37 to 38 weeks of pregnancy, but it may be earlier in more severe cases. At this point, labour may be started artificially (induced) or you may have a caesarean section.

You'll be offered medicine to lower your blood pressure while you wait for your baby to be delivered.

Complications

Although most cases of pre-eclampsia cause no problems and improve soon after the baby is delivered, there's a risk of serious complications that can affect both the mother and her baby. There's a risk that the mother will develop fits called "eclampsia". These fits can be life threatening for the mother and baby, but they're rare. [...]

Signs in the unborn baby

The main sign of pre-eclampsia in the unborn baby is slow growth. This is caused by poor blood supply through the placenta to the baby. The growing baby receives less oxygen and fewer nutrients than it should, which can affect development. This is called intra-uterine or foetal growth restriction. If your baby is growing more slowly than usual, this will normally be picked up during your antenatal appointments, when the midwife or doctor measures you.

Adaptado de: www.nhs.uk/conditions/pre-eclampsia/symptoms/

Assinale V (verdadeiro) ou F (falso) para as alternativas de acordo com o texto:

- A** () O texto apresenta os sintomas da pré-eclâmpsia, que geralmente aparecem a partir da vigésima semana de gestação ou logo após o parto.
- B** () O texto faz uso de uma linguagem bastante técnica, direcionada a profissionais da saúde.
- C** () A maioria dos casos de pré-eclâmpsia leva a complicações graves para a mãe e para o bebê.
- D** () Segundo o texto, a gestante geralmente identifica os sintomas iniciais da pré-eclâmpsia (hipertensão e proteinúria).

QUESTÃO 18

Assinale V (verdadeiro) ou F (falso) para as alternativas de acordo com o texto:

- A** () Alguns dos sintomas de pré-eclâmpsia mencionados no texto são: vômito; inchaço repentino do rosto, mãos ou pés; forte dor de cabeça; problemas de visão e dor abaixo das costelas.
- B** () Apenas o parto pode "curar" a pré-eclâmpsia, o que normalmente ocorre por volta da 37ª ou 38ª semana de gestação, ou antes, em casos mais severos. O parto pode ser induzido ou ocorrer por cesariana.
- C** () No trecho "If your baby is growing more slowly than usual, this will normally be picked up during your antenatal appointments", a if-clause em questão expressa uma situação passada, que não pode mais ser remediada ou modificada.
- D** () O principal sintoma de pré-eclâmpsia no bebê é crescimento lento, em virtude de não receber oxigênio e nutrientes em quantidades adequadas por causa de um suprimento de sangue abaixo do normal.

REDAÇÃO EM LÍNGUA PORTUGUESA

INSTRUÇÕES

1. O texto deverá ter, no máximo, 25 (vinte e cinco) linhas, e no mínimo, 20 (vinte) linhas. Textos que não atingirem 20 linhas serão eliminados.
2. As alternativas propostas apresentam coletâneas que mantêm uma linha temática. Consulte as coletâneas e utilize-as segundo as instruções específicas dadas para a alternativa. Não as copie.
3. Ao elaborar sua redação, você poderá utilizar-se também de outras informações que julgar relevantes para o desenvolvimento da temática escolhida, desde que estejam, essencialmente, relacionadas.
4. Na redação final você deverá ater-se ao seguinte:
 - a) indique a alternativa escolhida;
 - b) dê um título à sua redação conforme a alternativa que você escolheu;
 - c) use caneta de tinta azul ou preta.
5. Qualquer redação, por mais bem feita que seja, terá nota zero se fugir das temáticas propostas; se for cópia dos trechos apresentados nas coletâneas; se for ilegível ou apresentar desconhecimento da norma padrão e manejo da modalidade escrita, acarretando total comprometimento do texto produzido. A redação também será penalizada se não corresponder ao tipo de texto escolhido.

ORIENTAÇÃO GERAL

Seguem-se duas propostas para, dentre elas, escolher uma para a sua redação. Preste atenção ao assunto que é solicitado. A valorização do seu texto dependerá de sua relação direta com o tema, com a montagem do texto, com a coerência, com a coesão e, principalmente, com os argumentos que você utilizar para convencer o seu leitor de que o seu ponto de vista é o melhor.

Leia atentamente as alternativas abaixo a fim de verificar qual delas se enquadra melhor aos seus conhecimentos, pois sua redação não deverá fugir e nem transgredir o tema proposto. Feito isso, escolha a alternativa que deverá ser desenvolvida de forma clara e objetiva.

ALTERNATIVA A:

Texto 1

A reportagem conversou com uma das vítimas, uma mulher de 47 anos, que contou ter localizado outras cinco possíveis vítimas do homem. Elas criaram um grupo com a intenção de trocar informações. A última relata ter sofrido o estupro há dois meses. A defesa do médico Paulo Augusto Berchielli nega a acusação e afirma que ele vai provar sua inocência. A nota, assinada pelo advogado Daniel Bialski, diz que Berchielli possui 40 anos de carreira sem qualquer intercorrência ou acusação semelhante. Cartazes foram produzidos durante ato em São João do Meriti (RJ) contra a violência obstétrica e estupro e pela dignidade e respeito às mulheres. De acordo com a mulher, ela realizou a cirurgia em agosto de 2021, após indicação de um familiar que havia passado pelo mesmo procedimento contra hemorroidas. Ela, que afirmou ter pago R\$ 2.500 pela cirurgia, disse ter sido dopada. Conforme relatou, logo após o procedimento ela aguardava pela alta médica, quando o proctologista entrou na sala e ofereceu um medicamento para dor. A justificativa dada é que ela deveria ser novamente examinada. A mulher relatou que assim que tomou o medicamento sentiu um peso no olhos, como se tivesse sido sedada novamente. Segundo ela, o médico pediu que tirasse a roupa. A vítima disse que já não tinha condições de se despir sozinha e pediu para que ele chamasse a ajudante para auxiliá-la. O homem, então, teria a colocado de bruços na maca e praticado a violência sexual. Ela declarou ainda ter visto minutos depois o homem se limpar. Ela seguiu para casa, onde acredita ter dormido por três dias direto, uma vez que sentia fraqueza pelo corpo. Ela afirma que assim que acordou passou a se lembrar de cenas

do ocorrido. Ligou para seu advogado, contou que ainda não havia tomado banho nem colocado suas roupas para lavar. Eles seguiram para uma delegacia e para um hospital. Segundo ela, o exame detectou a presença de sêmen compatível com o DNA do médico. Disponível em: <https://www1.folha.uol.com.br/cotidiano/2023/10/policia-civil-procura-por-proctologista-acusado-de-crime-sexual-em-sp.shtml#:~:text=A%20Pol%C3%ADcia%20Civil%20procura%20por,zona%20leste%20de%20S%C3%A3o%20Paulo.>

Texto2

Vítimas, mulheres em sua maioria, relatam que, antes ou após o abuso, o profissional costuma fazer perguntas relacionadas à área ginecológica e ao comportamento sexual, ainda que as respostas não impactem em sua especialidade. Uma das finalidades desse expediente é passar a ideia de que as informações têm relevância para o tratamento e dar aparente legitimidade ao “exame” abusivo, contribuindo para que a paciente não desconfie da fraude utilizada. Quem é submetida a esse tipo de procedimento, aparentemente regular, pode, ao ser violada, se sentir desconfortável, mas dificilmente tem plena certeza de que foi vítima de abuso sexual. Tal conduta se amolda à violação sexual mediante fraude, prevista no artigo 215 do Código Penal, cuja pena é de dois a seis anos de reclusão. Abusos desse tipo, praticados até setembro de 2018, só podem ser apurados se a vítima demonstrar interesse em ver processado e julgado criminalmente aquele que a abusou.(...) José Branco, médico infectologista, fundador e atual diretor executivo do Instituto Brasileiro Para Segurança Dos Pacientes (IBSP) explica que, a princípio, é preciso que os hospitais verifiquem se o CRM (registro profissional) do médico está ativo regularmente. É importante saber também se o profissional já teve alguma queixa na polícia, mas isso, poucos fazem.(...)Embora salvem vidas, os médicos também são frutos de uma sociedade e, como tais, não estão isentos de terem má conduta ou de cometerem crimes. "Um médico pode até ser um psicopata e as instituições precisam ficar atentas aos sinais. Infelizmente, vão aparecer mais casos e nós vamos ter que crescer assim, dolorosamente, com essas denúncias vindo a público, igual crimes de homofobia, racismo" (...)E vale dizer que, segundo os especialistas, raramente, alguma avaliação psicológica é feita na contratação de um médico. "Não é feita absolutamente nenhuma avaliação da personalidade dessa pessoa, e se médicos não tivessem esses problemas, não se suicidavam e não matavam ninguém. "A verdade é que a ocorrência de um crime é responsabilidade de toda a sociedade. Mas no caso de uma equipe cirúrgica, eu acredito que todos deveriam ser responsabilizados, porque tem vários membros, tem um cirurgião, o primeiro auxiliar de instrumentação, a circulante, o anestesista. É uma responsabilidade coletiva, mas é importante dizer que há muitos crimes que não são flagrados", opina o vice-presidente do Conselho Regional de Medicina do Estado do Rio de Janeiro. Disponível em: <https://www.bbc.com/portuguese/brasil-64343868>

Texto3 (Imagem)



A partir da leitura dos textos motivadores e com base nos conhecimentos construídos ao longo de sua formação, redija um texto dissertativo-argumentativo sobre o tema: **MÉDICO X PACIENTE: VULNERABILIDADE EM CASOS DE ABUSO SEXUAL.**

ALTERNATIVA B

Texto 1

A BBC News Brasil publicou uma matéria explicando um novo fenômeno em que a geração atual está demonstrando um QI (Quociente de Inteligência) mais baixo do que a anterior. Conhecidos como “nativos digitais”, esses são os primeiros filhos com QI inferior aos pais e estão sendo registrados em diversos países ao redor do mundo, incluindo Noruega, Dinamarca, Finlândia, Holanda, França, etc. De acordo o neurocientista francês Michel Desmurget, o QI diminui proporcionalmente ao uso da TV e videogame. Os testes de QI têm apontado que as novas gerações são menos inteligentes que as anteriores, mas ainda não há uma comprovação do porquê isso estar acontecendo. Desmurget diz que a poluição e exposição a telas podem ser fatores muito influentes atualmente. A saúde, concentração e memória, que contribuem para um QI mais alto, podem ser facilmente prejudicadas por pesticidas inalados no ar e perturbação do sono, respectivamente. O neurocientista deu outros exemplos do porquê o uso de dispositivos digitais pode afetar nossa inteligência. Quanto mais tempo passamos num computador ou celular, temos menos interações pessoais reais, a prática de outros exercícios e atividades diminui e a qualidade do sono é reduzida. Isso resulta em distúrbios na concentração, aprendizagem e impulsividade, além do sedentarismo que pode afetar a maturação cerebral. O QI é medido por um teste padrão, mas a cada geração ele muda para acompanhar o “cenário da inteligência atual” (asas próprias). Desde muito tempo atrás, cada nova geração superava a anterior, o que os cientistas chamam de “efeito Flynn” em homenagem ao psicólogo que descobriu o fenômeno. Mas essa tendência começou a se reverter em alguns países, principalmente nos que possuem uma socioeconomia mais forte, segundo a matéria da BBC. O neurocientista também diz que nosso cotidiano contribui para a evolução do nosso QI. A nossa forma de vida modifica tanto a estrutura quanto o funcionamento do cérebro. Por isso, o tempo em frente a uma tela poderia diminuir o trabalho intelectual, já que não estaríamos praticando outras atividades para manter nosso cérebro sempre bem treinado em outras funções. (...) Softwares e soluções como a internet] vieram para facilitar nossos trabalhos, interações à longa distância e cotidiano também. A crítica feita pelo neurocientista é relacionada à falta de “exercitação” do cérebro das gerações atuais, o que resultou em um QI mais baixo que a anterior pela primeira vez na história. Disponível em: <https://www.mundoconectado.com.br/ciencia/pela-primeira-vez-na-historia-nova-geracao-tem-qi-mais-baixo-que-seus-antecessores/>

Texto 2

“Os nativos digitais não existem. A criança mutante digital, cuja aptidão para brincar com seu smartphone a teria transformado num talentoso especialista das mais complexas entre as novas tecnologias; que o Google Search a teria deixado infinitamente mais curiosa, ágil e competente do que qualquer de seus professores pré-digitais; que graças ao videogame seu cérebro teria aumentado de força e volume; que graças aos filtros do Snapchat ou do Instagram teria expandido sua criatividade aos mais altos píncaros; etc.; esta criança não passa de uma lenda. Ela inexiste na literatura científica. Sua imagem, contudo, continua a assombrar as crenças coletivas. E é exatamente isso o mais impressionante. Na verdade, que tal absurdo tenha podido acontecer não é, em si, nada de extraordinário. Afinal de contas, a ideia merecia ser avaliada. Não, o que é extraordinário é o fato de um tamanho absurdo perdurar contra ventos e marés e, além disso, contribuir para orientar nossas políticas públicas, particularmente na área pedagógica. Pois, além de seus aspectos folclóricos, esse mito não está evidentemente destituído de segundas intenções. 22 No plano doméstico, para começar, ele tranquiliza os pais, levando-os a crer que seus descendentes são verdadeiros gênios da tecnologia digital e do pensamento complexo, ainda que, nos fatos, estes últimos só saibam utilizar alguns (caros aplicativos triviais). No plano escolar, em seguida, ele permite, para a maior alegria de uma indústria crescente, sustentar a digitalização obrigatória do sistema e isso, apesar das performances no mínimo inquietantes (...). Resumindo, todos saem ganhando... exceto nossos filhos. Mas disso, aparentemente, todo mundo desdenha.” DESMURGET, Michel. A fábrica de cretinos digitais: os perigos das telas para nossas crianças. São Paulo: Vestígio, 2021. Tradução de Mauro Pinheiro. pág.27.

Texto 3 (imagem)



Disponível

em: https://criteriohumano.com.br/wp-content/uploads/2018/11/capa_home-SUPERINTERESSANTE-750x450.jpg

A partir da leitura dos textos motivadores e com base nos conhecimentos construídos ao longo de sua formação, redija um texto dissertativo-argumentativo sobre o tema: **GERAÇÃO DIGITAL: GERAÇÃO MENOS INTELIGENTE?**



FOLHA DE RASCUNHO – PROVA DE REDAÇÃO

Indique a opção escolhida: (Obs: a opção é dentre os termos propostos)	Corretor:	Nota:
---	-----------	-------

Título:
1
2
3
4
5
6
7
8
9
10
11
12
13
14
15
16
17
18
19
20
21
22
23
24
25



QUÍMICA

CLASSIFICAÇÃO PERIÓDICA DOS ELEMENTOS

Com massas atômicas referidas ao isótopo 12 do Carbono

1		2											3											4											5											6											7											8											9											10											11											12											13											14											15											16											17											18										
1		H		2		3		4		5		6		7		8		9		10		11		12		13		14		15		16		17		18																																																																																																																																																								
1		H		2		3		4		5		6		7		8		9		10		11		12		13		14		15		16		17		18																																																																																																																																																								
1		H		2		3		4		5		6		7		8		9		10		11		12		13		14		15		16		17		18																																																																																																																																																								
1		H		2		3		4		5		6		7		8		9		10		11		12		13		14		15		16		17		18																																																																																																																																																								
1		H		2		3		4		5		6		7		8		9		10		11		12		13		14		15		16		17		18																																																																																																																																																								
1		H		2		3		4		5		6		7		8		9		10		11		12		13		14		15		16		17		18																																																																																																																																																								
1		H		2		3		4		5		6		7		8		9		10		11		12		13		14		15		16		17		18																																																																																																																																																								
1		H		2		3		4		5		6		7		8		9		10		11		12		13		14		15		16		17		18																																																																																																																																																								
1		H		2		3		4		5		6		7		8		9		10		11		12		13		14		15		16		17		18																																																																																																																																																								
1		H		2		3		4		5		6		7		8		9		10		11		12		13		14		15		16		17		18																																																																																																																																																								
1		H		2		3		4		5		6		7		8		9		10		11		12		13		14		15		16		17		18																																																																																																																																																								
1		H		2		3		4		5		6		7		8		9		10		11		12		13		14		15		16		17		18																																																																																																																																																								
1		H		2		3		4		5		6		7		8		9		10		11		12		13		14		15		16		17		18																																																																																																																																																								
1		H		2		3		4		5		6		7		8		9		10		11		12		13		14		15		16		17		18																																																																																																																																																								
1		H		2		3		4		5		6		7		8		9		10		11		12		13		14		15		16		17		18																																																																																																																																																								
1		H		2		3		4		5		6		7		8		9		10		11		12		13		14		15		16		17		18																																																																																																																																																								
1		H		2		3		4		5		6		7		8		9		10		11		12		13		14		15		16		17		18																																																																																																																																																								
1		H		2		3		4		5		6		7		8		9		10		11		12		13		14		15		16		17		18																																																																																																																																																								
1		H		2		3		4		5		6		7		8		9		10		11		12		13		14		15		16		17		18																																																																																																																																																								
1		H		2		3		4		5		6		7		8		9		10		11		12		13		14		15		16		17		18																																																																																																																																																								
1		H		2		3		4		5		6		7		8		9		10		11		12		13		14		15		16		17		18																																																																																																																																																								
1		H		2		3		4		5		6		7		8		9		10		11		12		13		14		15		16		17		18																																																																																																																																																								
1		H		2		3		4		5		6		7		8		9		10		11		12		13		14		15		16		17		18																																																																																																																																																								
1		H		2		3		4		5		6		7		8		9		10		11		12		13		14		15		16		17		18																																																																																																																																																								
1		H		2		3		4		5		6		7		8		9		10		11		12		13		14		15		16		17		18																																																																																																																																																								
1		H		2		3		4		5		6		7		8		9		10		11		12		13		14		15		16		17		18																																																																																																																																																								
1		H		2		3		4		5		6		7		8		9		10		11		12		13		14		15		16		17		18																																																																																																																																																								
1		H		2		3		4		5		6		7		8		9		10		11		12		13		14		15		16		17		18																																																																																																																																																								
1		H		2		3		4		5		6		7		8		9		10		11		12		13		14		15		16		17		18																																																																																																																																																								
1		H		2		3		4		5		6		7		8		9		10		11		12		13		14		15		16		17		18																																																																																																																																																								
1		H		2		3		4		5		6		7		8		9		10		11		12		13		14		15		16		17		18																																																																																																																																																								
1		H		2		3		4		5		6		7		8		9		10		11		12		13		14		15		16		17		18																																																																																																																																																								
1		H		2		3		4		5		6		7		8		9		10		11		12		13		14		15		16		17		18																																																																																																																																																								
1		H		2		3		4		5		6		7		8		9		10		11		12		13		14		15		16		17		18																																																																																																																																																								
1		H		2		3		4		5		6		7		8		9		10		11		12		13		14		15		16		17		18																																																																																																																																																								
1		H		2		3		4		5		6		7		8		9		10		11		12		13		14		15		16		17		18																																																																																																																																																								
1		H		2		3		4		5		6		7		8		9		10		11		12		13		14		15		16		17		18																																																																																																																																																								
1		H		2		3		4		5		6		7		8		9		10		11		12		13		14		15		16		17		18																																																																																																																																																								
1		H		2		3		4		5		6		7		8		9		10		11		12		13		14		15		16		17		18																																																																																																																																																								
1		H		2		3		4		5		6		7		8		9		10		11		12		13		14		15		16		17		18																																																																																																																																																								
1		H		2		3		4		5		6		7		8		9		10		11		12		13		14		15		16		17		18																																																																																																																																																								
1		H		2		3		4		5		6		7		8		9		10		11		12		13		14		15		16		17		18																																																																																																																																																								
1		H		2		3		4		5		6		7		8		9		10		11		12		13		14		15		16		17		18																																																																																																																																																								
1		H		2		3		4		5		6		7		8		9		10		11		12		13		14		15		16		17		18																																																																																																																																																								
1		H		2		3		4		5		6		7		8		9		10		11		12		13		14		15		16		17		18																																																																																																																																																								
1		H		2		3		4		5		6		7		8		9		10		11		12		13		14		15		16		17		18																																																																																																																																																								
1		H		2		3		4		5		6		7		8		9		10		11		12		13		14		15		16		17		18																																																																																																																																																								
1		H		2		3		4		5		6		7		8		9		10		11		12		13		14		15		16		17		18																																																																																																																																																								
1		H		2		3		4		5		6		7		8		9		10		11		12		13		14		15		16		17		18																																																																																																																																																								
1		H		2		3		4		5		6		7		8		9		10		11		12		13		14		15		16		17		18																																																																																																																																																								
1		H		2		3		4		5		6		7		8		9		10		11		12		13		14		15		16		17		18																																																																																																																																																								
1		H		2		3		4		5		6		7		8		9		10		11		12		13		14		15		16		17		18																																																																																																																																																								
1		H		2		3		4		5		6		7		8		9		10		11		12		13		14		15		16		17		18																																																																																																																																																								
1		H		2		3		4		5		6		7		8		9		10		11		12		13		14		15		16		17		18																																																																																																																																																								
1		H		2		3		4		5		6		7		8		9		10		11		12		13		14		15		16		17		18																																																																																																																																																								
1		H		2		3		4		5		6		7		8		9		10		11		12		13		14		15		16		17		18																																																																																																																																																								
1		H		2		3		4		5		6		7		8		9		10		11		12		13		14		15		16		17		18																																																																																																																																																								
1		H		2		3		4		5		6		7		8		9		10		11		12		13		14		15		16		17		18																																																																																																																																																								
1		H		2		3		4		5		6		7		8		9		10		11		12		13		14		15		16		17		18																																																																																																																																																								
1		H		2		3		4		5		6		7		8		9		10		11		12		13		14		15		16		17		18																																																																																																																																																								
1		H		2		3		4		5		6		7		8		9		10		11		12		13		14		15		16		17		18																																																																																																																																																								
1		H		2		3		4		5		6		7		8		9		10		11		12		13		14		15		16		17		18																																																																																																																																																								
1		H		2		3		4		5		6		7		8		9		10		11		12		13		14		15		16		17		18																																																																																																																																																								
1		H		2		3		4		5		6		7		8		9		10		11		12		13		14		15		16		17		18																																																																																																																																																								
1		H		2		3		4		5		6		7		8		9		10		11		12		13		14		15		16		17		18																																																																																																																																																								
1		H		2		3		4		5		6		7		8		9		10		11		12		13		14		15		16		17		18																																																																																																																																																								
1		H		2		3		4																																																																																																																																																																																				

Série dos Lantanídeos

57 La 139	58 Ce 140	59 Pr 141	60 Nd 144	61 Pm (147)	62 Sm 150	63 Eu 152	64 Gd 157	65 Tb 159	66 Dy 163	67 Ho 165	68 Er 167	69 Tm 169	70 Yb 173	71 Lu 175
-----------------	-----------------	-----------------	-----------------	-------------------	-----------------	-----------------	-----------------	-----------------	-----------------	-----------------	-----------------	-----------------	-----------------	-----------------

Série dos Actinídeos

89 Ac (227)	90 Th (232)	91 Pa (231)	92 U (238)	93 Np (237)	94 Pu (242)	95 Am (243)	96 Cm (247)	97 Bk (247)	98 Cf (251)	99 Es (254)	100 Fm (253)	101 Md (256)	102 No (253)	103 Lr (257)
-------------------	-------------------	-------------------	------------------	-------------------	-------------------	-------------------	-------------------	-------------------	-------------------	-------------------	--------------------	--------------------	--------------------	--------------------

Número Atômico

Símbolo

Massa Atômica

() N° de massa do isótopo mais estável